



FUNDACIÓ PROJECTE I VIDA

Una persona, un projecte de vida

MEMÒRIA 2018

ÍNDEX

1. PRESENTACIÓ DE L'ENTITAT

2. PARTICIPACIÓ SOCIAL

3. PROJECTES I ACTIVITATS

1. PRESENTACIÓ DE L'ENTITAT

DADES BÀSIQUES

Nom de l'entitat	FUNDACIÓ PROJECTE I VIDA
NIF	G63262323
Seu social de l'entitat	C/ Ramon Soler, 2, Entresol A. Edifici Girona. 08500 Vic
Lloc web	www.fundacioprojecteivida.org
Telèfon	93 106 42 47
Adreça electrònica	projecteivida@fundacioprojecteivida.org
Xarxes socials	www.facebook.com/FundacioProjecteiVida amicsdelaserra.wordpress.com
Registres als que està inscrita	Entitats Jurídiques de la Generalitat de Catalunya. Nº 1912
President de l'entitat	Pere Tusquellas i Oto

BREU HISTÒRIA

La Fundació Projecte i Vida és una entitat sense ànim de lucre del camp social i educatiu, una organització del tercer sector legalment constituïda al novembre del 2003 però que recull l'experiència de professionals vinculats al territori des del 1991.

La seva finalitat principal és dissenyar i desenvolupar projectes destinats a satisfer les necessitats dels sectors més desafavorits de la societat, donar suport a totes aquelles persones en situació de risc social i a les seves famílies. Es proporcionen eines per promoure el seu apoderament, una actuació preventiva que permet contenir i/o resoldre situacions problemàtiques que, en cas de no intervenir-hi, podrien cronificar-se. Aquesta activitat sovint complementa la tasca de l'atenció primària especialitzada en tots aquells àmbits previstos al Decret 284/1996 de regulació del Sistema Català de Serveis Socials.

En definitiva, la Fundació Projecte i Vida pretén mobilitzar els recursos necessaris per tal que cada persona pugui fer realitat el seu projecte vital, decideixi i controli en la major mesura possible el seu futur.

Una persona, un projecte de vida

Aquesta entitat compta amb una àmplia experiència en l'àmbit de l'acció social, especialment en l'acompanyament d'infants i joves amb dificultats d'adaptació social i/o en procés de recuperació personal a la comarca d'Osona. En l'actualitat es gestionen els següents serveis, en conveni amb administracions públiques diverses i/o privades: Centre Residencial d'Acció Educativa -CRAE- La Serra, Servei de pis assistit per a joves extutelats, Servei d'Orientació i Acompanyament a la Família (Dept. Treball, Afers Socials i Famílies. Generalitat de Catalunya); Unitat d'Escolarització Compartida d'Osona (Dept. Ensenyament. Generalitat de Catalunya); Servei d'Intervenció Educativa de Vic (Ajuntament de Vic); Programa Caixa Proinfància. Invulnerables (Obra Social La Caixa).

La Fundació Projecte i Vida impulsa, l'any 2016, la creació de la marca Grup Suport Social. Aquesta organització aglutina entitats del camp social, educació i joventut amb un objectius similars, amb l'objectiu de compartir recursos, estratègies de treball, etc. Les altres entitats que conformen el grup són la Fundació pel Suport Social Solidari, Semes, l'Empresa d'inserció Olea Multiserveis, l'Associació d'AGIP Llinars i l'Associació pel Servei i Acompanyament a les persones.

MISSIÓ, VISIÓ I VALORS



ÒRGANS DE GOVERN

Junta de govern

L'entitat es regeix per una Junta de govern o Patronat. Les seves funcions principals són vetllar pel compliment de la missió i finalitats establertes en els estatuts de l'entitat, tot assegurant la seva sostenibilitat. Es reuneix de forma bimensual amb l'objectiu d'assumir el seguiment dels diferents serveis de la Fundació, així com orientar en qüestions d'importància com són els pressupostos, el tancament econòmic i/o l'elaboració del Pla estratègic institucional. Alguns membres del Patronat donen suport en la recerca de recursos econòmics, en la representació institucional o facilitant relacions d'interès per l'entitat. El patronat està compost per 3 patrons i set vocals.

Consell assessor

Òrgan de caràcter consultiu, amb la funció expressa de ser un pont entre la societat i la Fundació. Les persones que formen part del Consell Assessor, opinen, valoren i assessoren sobre els projectes que impulsa la Fundació, traslladen qüestions i reptes de la nostra societat i proposen possibles actuacions a desenvolupar per part de la Fundació.

Consell de direcció

Òrgan de coordinació de les accions que s'impulsen des de la Fundació i les diverses entitats vinculades. S'hi fa el seguiment dels plans d'actuació, els projectes i els programes, el desenvolupament de les persones dels equips de treball. Es reuneix trimestralment.

Equip de direcció

Òrgan encarregat de la direcció i gestió ordinària de l'entitat. Està presidit pel Director General i es reuneix setmanalment.

MEMBRES DE L'ORGANITZACIÓ



49 TREBALLADORS



12 VOLUNTARIS



FORMACIÓ EN:

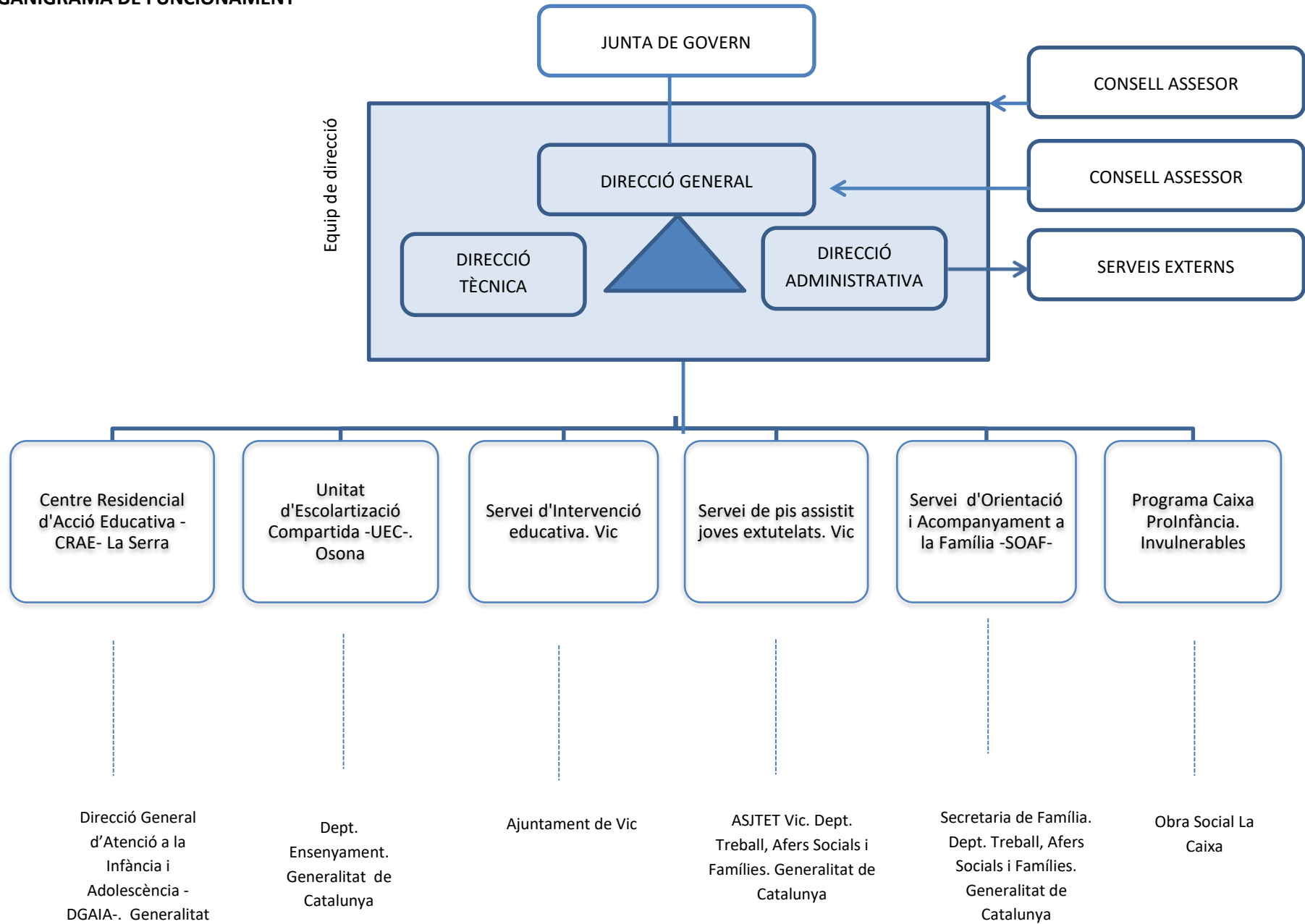
- Eines 2.0
- Intervenció sistèmica aplicada als Serveis Socials
- Primers auxilis
- Llei Orgànica de Protecció de Dades (LOPD)

DOCUMENTS INTERNS VIGENTS:



- Codi deontològic dels professionals de Fundació Projecte i Vida.
- Pla d'igualtat.
- Protocol d'Assetjament Laboral.
- Pla de voluntariat.
- Pla estratègic 2017-20.

ORGANIGRAMA DE FUNCIONAMENT



2. PARTICIPACIÓ SOCIAL

ORGANITZACIONS DE SEGON NIVELL



Organització constituïda el 1999 amb la missió de representar, defensar i promocionar les entitats que atenen a joves tutelats, extutelats i/o en risc d'exclusió social a partir de 16 anys, en procés d'emancipació i autonomia, així com oferir recursos i serveis que donin resposta a les necessitats plantejades.



Institució que aglutina a diferents entitats del camp social, educació i joventut. Es fomenta l'intercanvi de coneixements tècnics, recursos materials i humans entre les organitzacions que en formen part (Fundació Projecte i Vida, Fundació pel Suport Social Solidari, Semes, Empresa d'inserció Olea Multiserveis, Associació d'AGIP Llinars i Associació pel Servei i Acompanyament a les persones).

TREBALL EN XARXA AMB LES ALTRES ENTITATS DEL GRUP SUPORT SOCIAL



ADMINISTRACIONS PÚBLIQUES QUE FINANCIEN PROJECTES GESTIONATS PER L'ENTITAT





Ajuntament
de Manlleu



Ajuntament de
MONTESQUIU

AGENTS PRIVATS QUE DONEN SUPORT A L'ENTITAT



Organització humanitària amb àmplia tradició a la comarca d'Osona.



Desenvolupa actuacions de suport a projectes socials que pretenen facilitar la integració dels més desfavorits. Destaca, entre d'altres, el programa Habitatge, Interculturalitat i cohesió social, Entitats i Empreses socials i Pobresa.



Organisme de l'Església catòlica dedicat a la coordinació de la beneficència humanitària. Destina els seus esforços a combatre la pobresa, exclusió, intolerància i discriminació.



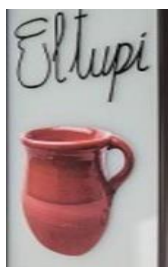
Corporació multinacional privada amb seu a Minnesota, als EUA. Dedicada a la compra, venda, processat i distribució de gra i altres mercaderies agrícoles, el cultiu i venda de pinso agrícola i venda d'ingredients per a la indústria farmacèutica.



Empresa dedicada al tràmit duaner amb 75 anys d'antiguitat. Periòdicament s'implica en la realització d'una acció social amb la participació dels seus treballadors.



Servei en xarxa que gestiona ofertes de recursos excedents d'empreses a fi de ser reutilitzats tant en països en vies de desenvolupament com per part d'entitats del Tercer Sector. Es gestionen donacions per tot Catalunya, i segons el cas, també per l'Estat Espanyol.



L'associació d'acollida El Tupí, gestiona el servei de menjador comunitari per a persones amb dificultats. Forma part de la Xarxa Alimentària de Vic, proporciona àpats elaborats i un entorn socialitzador, de forma temporal, a persones que presenten situacions de necessitat alimentària.



Ecoveritas, cadena de supermercats d'alimentació ecològica, fundada el 2002, per quatre famílies catalanes.

Amb l'objectiu de fer accessible a tothom la millor alimentació possible, el menjar de veritat, oferint la màxima varietat de productes al millor preu i sempre amb la certificació ecològica.



Bruguera i Codina és una empresa familiar que va néixer el 1966, fruit de la inquietud del seus fundadors: Miquel i Enriqueta. Actualment, ubicada a Manlleu. Dedicada a la maquinària pel ram de l'alimentació; comercialització, reparació de maquinària, calibració de balances i bàscules i servei tècnic.



Fundació Josep Comas Puigercós, fundada el 2000 a Vic. Té per objectiu atendre i facilitar gratuïtament a totes les persones possibles mancades de recursos, productes relacionats amb l'òptica, l'ortopèdia i l'audiologia de primera necessitat, com són pròtesis, ulleres, audiòfons, etc.



Dental Vic és un dels centres dentals de Dental CATALUNYA. Tractaments odontològics integrals i avançats.

3. SERVEIS I PROJECTES

CRAE LA SERRA. CENTRE RESIDENCIAL D'ACCIÓ EDUCATIVA			
<p>Servei residencial que acull a nois i noies entre els 12 i 18 anys tutelats per la DGAIA, gestionat per l'entitat des de l'any 2002.</p> <p>L'atenció integral a aquests joves s'articula entorn a un Projecte Educatiu Individual, una proposta adaptada a les seves necessitats i potencialitats. Paral·lelament, s'han dissenyat diversos projectes que complementen aquesta tasca educativa: Aprenent d'Adult, Programa d'Informació i Prevenció de Drogues per a Infants i Adolescents (PIPDIA), programa de voluntariat, Hort pedagògic, Taller de música, programa d'Educació Emocional, programa d'Educació Sexual, Espai de suport educatiu i programa d'Iniciativa laboral. Els professionals del CRAE La Serra participen en un espai de reflexió ètica en serveis d'intervenció social (ERESS), constituït l'1 de març de 2013 a iniciativa del mateix servei i regulat a l'article 8 de l'ordre ASC/349/2010, del Comitè d'Ètica dels Serveis Socials de Catalunya.</p>			
RESPONSABLE	Miquel Àngel Roman		
CAPACITAT DEL SERVEI	27		
TOTAL PERSONES ATESES	41		
ALTES/BAIXES ANUALS	13 altes / 15 baixes		
DESCRIPCIÓ DE LA POBLACIÓ ATESA	<ul style="list-style-type: none"> ▪ Gènere: 60% Noies, 40% Nois. ▪ Edat: 8 entre 11-14 anys, 15 entre 15-16 anys, 17 entre 17-18 anys, 1 de més de 18 anys. ▪ País de procedència: 77% Espanya, 15% Marroc, 3% Xina, 2% Amèrica Llatina i 3% Ganesa. ▪ Nivell d'estudis: ESO 20, PFI 4, Cicles Formatius 6, Escola d'Adults 1, Batxillerat 1, Altres 1 (CNO). 		
EQUIP HUMÀ	Treballadors	26	
	Persones en pràctiques	6	Voluntaris 6
INDICADORS	Percepció dels joves		
	<ul style="list-style-type: none"> ▪ Convivència: 10% Normal, 36% Bona, 54% Molt bona. ▪ Global estada: 10% Normal, 39% Bona, 51% Molt bona. 		
	Satisfacció professional		
	<ul style="list-style-type: none"> ▪ Relació / Valoració: 6% Suficient, 85% Notable, 9% Excel·lent. ▪ Horari / condicions laborals: 6% Suficient, 7% Bé, 76% Notable, 11% Excel·lent. 		
	<ul style="list-style-type: none"> ▪ Participació en reunions de coordinació de l'educador-tutor: 69 EAIA, 52 Escola, 26 Família, 29 CSMIJ. ▪ Participació del jove en el seguiment del Pla de Treball en el 52% dels casos. ▪ 25% dels joves promocionen de curs amb totes les assignatures aprovades. 		
FORMACIÓ A INICIATIVA DEL SERVEI	Pedagogia Sistèmica, Sessions clíniques conducta a càrrec de P. Tàpies (Psiquiatra infantil), Curs Mossos d'Esquadra: la importància de la prevenció en xarxes socials i tinences de substàncies tòxiques, Eines per promoure la sexualitat saludables i prevenció dels riscos associats a VIH/Sida i altres malalties de transmissió sexual,		
FINANÇAMENT	Dept. de Treball, Afers Socials i Família. Generalitat de Catalunya		

UNITAT D'ESCOLARITZACIÓ COMPARTIDA -UEC- D'OSONA

Mesura extraordinària d'atenció a la diversitat per alumnes de secundària amb dificultats d'adaptació al medi escolar i risc d'exclusió social. En la majoria dels casos s'observen problemes de conducta lleu o greu, així com absentisme escolar crònic.

Es preveu una organització dels continguts i les matèries diferent a l'establerta amb caràcter general per afavorir l'assoliment dels objectius i competències bàsiques d'aquesta etapa educativa. Aquest programa de diversificació curricular esdevé, en definitiva, la darrera oportunitat d'optar al graduat per alumnes en edat d'escolarització obligatòria.

L'Equip d'Assessorament i Orientació Psicopedagògica és el responsable de derivar aquests joves al recurs, procedents de qualsevol centre educatiu de secundària de la comarca d'Osona.

L'entitat gestiona aquest servei des de l'any 2004.

RESPONSABLE	Carles Llamazares		
CAPACITAT DEL SERVEI	24 places		
TOTAL JOVES ATEOS	42 alumnes		
ALTES/BAIXES ANUALS	14 alumnes		
DESCRIPCIÓ DE LA POBLACIÓ ATESA	<ul style="list-style-type: none"> ▪ Gènere: 63% Noies, 37% Nois. ▪ Edat: de 14 a 17 anys. ▪ País de procedència: 70% Espanya, 24% Marroc, 3% Gambia, 3% Romania. 		
EQUIP HUMÀ	Treballadors	7	
	Persones en pràctiques	2	Voluntaris 1
INDICADORS	<p>Vinculació al recurs</p> <ul style="list-style-type: none"> ▪ 95,4% d'assistència mitjana al recurs. ▪ 85% dels alumnes recorren al seguiment postinstitucional. <p>Grau consecució dels objectius del Pla de Treball</p> <ul style="list-style-type: none"> ▪ El 42% dels alumnes escolaritzats a 4t d'ESO obtenen al graduat en la ESO. ▪ Dels alumnes acreditats: 2 un CFGM, 3 programa Joves per l'Ocupació de Garantia Juvenil, 8 s'incorpora al món laboral. ▪ El 4'2% dels alumnes que promocionen de curs ho fan sense cap assignatura suspesa. 		
FORMACIÓ ESPECÍFICA DEL SERVEI	<ul style="list-style-type: none"> ▪ Protecció de dades, Eines 2.0, Intervenció sistèmica aplicada als Serveis Socials 		
FINANÇAMENT	Dept. d'Ensenyament. Generalitat de Catalunya		

SERVEI D'INTERVENCIÓ SOCIOEDUCATIVA -SIS- DE VIC

Servei global d'atenció a la infància i l'adolescència en situació de risc social i a les seves famílies a la ciutat de Vic, gestionat per l'entitat des de l'any 2005.

Al llarg del 2016 s'ha reformulat profundament el servei, partint de l'anterior concepció de Centres Oberts i en aplicació del nou paradigma d'atenció a tot el conjunt familiar promogut per la Generalitat de Catalunya. L'objectiu general és incidir en el desenvolupament de l'infant i adolescent a escala individual, grupal, familiar i comunitària, utilitzant el lleure com a espai de detecció, prevenció i de referència educativa. Es pretén reduir les situacions de desprotecció infantil desplegant serveis no residencials, així com proveir de recursos a la família contribuint al seu apoderament.

Amb aquesta finalitat es dissenya els següents programes: desenvolupament psicosocial, relacions familiars, suport al procés escolar, participació comunitària, educació per la salut i lleure. En l'actualitat absolutament tots els usuaris del servei són derivats pels tècnics dels Serveis Socials municipals.

RESPONSABLE	Laura Vilà		
CAPACITAT DEL SERVEI	28 places diàries		
TOTAL PERSONES ATESES	30 infants 21 joves i 38 unitats familiars diferents		
ALTES/BAIXES ANUALS	Inscripcions: 12 / Baixes: 16.		
DESCRIPCIÓ DE LA POBLACIÓ ATESA (INFANTS I JOVES)	Gènere: 43% noies i 57% nois País de procedència (de tota la unitat familiar): Espanyola: 14; Marroquina: 21; Boliviana: 3; Peruana: 4; Ghanesa: 3; Índia: 1; Nigeriana: 1; Equatoriana: 4.		
EQUIP HUMÀ	Treballadors	4 + 1 (autònom)	
	Persones en pràctiques	2	Voluntaris 1
INDICADORS	<ul style="list-style-type: none"> ▪ Satisfacció dels infants, joves i les seves famílies: INFANTS: 2 poc, 8 normal, 24 bastant, 37 molt satisfets JOVES: 2 poc, 8 normal, 28 bastant, 76 molt satisfets FAMÍLIES: 1 gens, 13 normal, 38 bastant, 210 molt satisfets Estàndard previst: aconseguir la màxima implicació d'un 70% dels usuaris del servei. Objectiu assolit. ▪ Vinculació al recurs: 86% dels infants i joves en seguiment postinstitucional, així com el 41% de les famílies. ▪ La totalitat de les unitats familiars ateses compten amb un PEIF; han participat en la seva elaboració. 		
FORMACIÓ ESPECÍFICA DEL SERVEI	Protecció de dades, Primers auxilis, Intervenció sistèmica aplicada als Serveis Socials.		
FINANÇAMENT	Regidoria de Benestar i Família. Ajuntament de Vic		

SERVEI DE PIS ASSISTIT PER JOVES EXTUTELATS DE VIC

Habitatges destinats a joves entre els 18 i 21 anys sense recursos propis ni familiars que, en arribar a la majoria d'edat, surten de les institucions on han estat acollits.

En aquest context es pretén promoure l'autonomia personal, laboral i social necessària per viure de forma independent.

L'entitat gestiona concretament dos habitatges, un per noies i un altre per nois, des de l'any 2012. Subratllar que aquest servei està inscrit a l'Àrea de Suport als Joves Tutelats i Extutelats (ASJTET).

RESPONSABLE	Sílvia Bigas
CAPACITAT DEL SERVEI	3 places al pis de noies i 2 places al pis de nois
TOTAL JOVES ATESES	6 joves
ALTES/BAIXES ANUALS	4 altes, 1 baixa i dos de seguiment

DESCRIPCIÓ DE LA POBLACIÓ ATESA	<ul style="list-style-type: none"> ▪ Gènere: 42 Noies, 58% Nois. ▪ País de procedència: 34% Espanya 66% estrangers. ▪ Edats: 18 a 21 anys. 						
EQUIP HUMÀ	<table border="0" style="width: 100%;"> <tr> <td>Treballadors</td> <td>1 Educadora social.</td> </tr> <tr> <td>Persones en pràctiques</td> <td>---</td> </tr> <tr> <td>Voluntaris</td> <td>2</td> </tr> </table>	Treballadors	1 Educadora social.	Persones en pràctiques	---	Voluntaris	2
Treballadors	1 Educadora social.						
Persones en pràctiques	---						
Voluntaris	2						
INDICADORS	<ul style="list-style-type: none"> ▪ Seguiment semestral de l'ITS signat pel/per la jove i l'educadora del servei. ▪ Seguiment trimestral del Pla de Treball, conjuntament amb el/la jove i el professional de referència de l'Àrea de Suport al Jove. 						
FINANÇAMENT	Dept. de Treball, Afers socials i Família. Generalitat de Catalunya						
FORMACIÓ ESPECÍFICA DEL SERVEI	Protecció de dades, Primers auxilis, Intervenció sistèmica aplicada als Serveis Socials.						

SOAF. SERVEI D'ORIENTACIÓ I ACOMPANYAMENT FAMILIAR D'OSONA

Amb l'objectiu de formalitzar el seguiment postinstitucional de les famílies ateses a l'entitat es constitueix, el 2005, el Servei d'Assessorament a la Família. L'any 2015 es reconverteix en el SOAF, d'acord amb el desplegament normatiu de la Secretaria de família de la Generalitat de Catalunya. En aquest punt s'amplien les seves funcions i l'equip de professionals que el constitueixen.

L'any 2013, el departament de Treball, Afers Socials i Famílies de la Generalitat de Catalunya, atorguen subvencions per finançar el Servei d'Orientació i Acompanyament a les Famílies, a 5 territoris de Catalunya, entre aquests Osona. La finalitat és crear en un futur una línia específica per aquests tipus de serveis dins del marc del Contracte Programa que es signen anualment amb els ens locals i comarcals per ajudar a finançar els serveis socials i disposar així d'un model més homogeni. En aquest any 2018, som 20 els SOAFs que oferim atenció a les famílies del nostre territori. Així mateix, enguany el SOAF Osona passarà a ser contracte programa i dependrà del Consell Comarcal.

RESPONSABLE	Roger Pous						
CAPACITAT DEL SERVEI	Universal per a les famílies de la comarca d'Osona						
TOTAL PERSONES ATESES	135 famílies						
ALTES/BAIXES ANUALS	Altes: 39 / Baixes: 37						
Descripció de la població atesa	<p>Gènere: 64 dones i 71 homes en edat adulta.</p> <p>País de procedència: 79% autòctons, 9% Marroc, 7% ètnia gitana, 3% sud-americana i 2% africana.</p>						
EQUIP HUMÀ	<table border="0" style="width: 100%;"> <tr> <td>Treballadors</td> <td>3: Psicòleg, Treballador Social i Educador Social</td> </tr> <tr> <td>Persones en pràctiques</td> <td>1</td> </tr> <tr> <td>Voluntaris</td> <td>---</td> </tr> </table>	Treballadors	3: Psicòleg, Treballador Social i Educador Social	Persones en pràctiques	1	Voluntaris	---
Treballadors	3: Psicòleg, Treballador Social i Educador Social						
Persones en pràctiques	1						
Voluntaris	---						
INDICADORS	<ul style="list-style-type: none"> ▪ Satisfacció dels professionals derivadors: 40% atribueix una valoració de 7, un 48% de 8, un 6% de 9 i un 6% de 10 ▪ Satisfacció dels usuaris/àries envers el servei: el 37% atribueixen una valoració de 8 al servei, el 36% de 9 i el 27% de 10. 						
FORMACIÓ ESPECÍFICA DEL SERVEI	Protecció de dades, Primers auxilis, Intervenció sistèmica aplicada als Serveis Socials. Créixer en família						
FINANÇAMENT	Dept. de Treball, Afers socials i Família. Generalitat de Catalunya						

PROGRAMA CAIXA PROINFÀNCIA. INVULNERABLES

El 2016 la Fundació Projecte i Vida és seleccionada per coordinar el programa Invulnerable de la Caixa Proinfància a Manlleu.

Es tracta d'un programa pilot de lluita contra la pobresa desenvolupat en l'actualitat a 7 territoris de Catalunya i impulsat pel Departament de Treball, Afers Socials i Famílies de la Generalitat de Catalunya, l'Obra Social "la Caixa", la Fundació del FC Barcelona i la Fundació Rosa Oriol.

Aquest programa està adreçat a famílies amb menors entre els 0 i 18 anys en situació d'exclusió social. Pretén trencar el cercle de la pobresa hereditària, garantir l'accés a oportunitats educatives de qualitat així com d'altres accions que contribueixin al procés de transformació d'aquestes famílies.

RESPONSABLE Genoveva Gorchs

CAPACITAT DEL SERVEI 54 famílies.

TOTAL PERSONES ATESES 107 infants i adolescents

Descripció de la població atesa

Aula Oberta:
 Institut Antoni Pous: 13 famílies, 15 joves
 Institut el Ter: 8 famílies, 14 joves
 La Salle: 11 famílies 14 joves.
 Tallers:
 Pompeu Fabra 7 famílies
 4 Vents: 8 famílies
 Activitats Estiu:
 Futbol Net: 47 infants
 4 Vents: 60 joves
 Reforç educatiu:
 Casals Gràcia: 8 infants
 PuigAgut: 8 infants
 El Carme Vedruna: 8 infants
 Tallers:
 Taller terapèutic: 1 grup de 8 mares
 Taller educatiu: 1 grup de 8 famílies
 Extra escolars varis: 20 joves/infants

EQUIP HUMÀ	Treballadors	6	
	Persones en pràctiques	1	Voluntaris 2

FORMACIÓ ESPECÍFICA DEL SERVEI Protecció de dades, Primers auxilis, Eines 2.0, Intervenció sistèmica aplicada als Serveis Socials.

FINANÇAMENT Generalitat de Catalunya, Obra Social "la Caixa", Fundació FC Barcelona i Fundació Rosa Oriol.

FUNDACIÓ PROJECTE I VIDA

Carrer Ramon Soler, 2, entl. A. Edifici
Girona.
08500 Vic

Tel 931064247

info@fundacioprojecteivida.org
www.fundacioprojecteivida.org